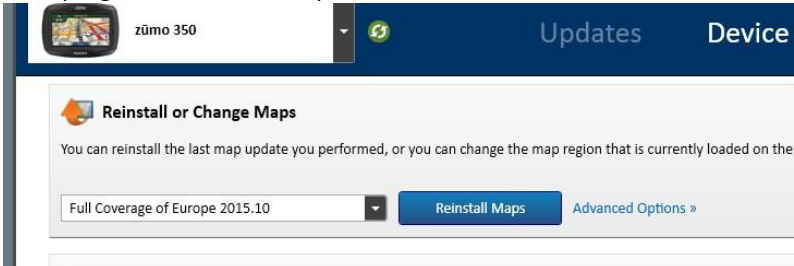
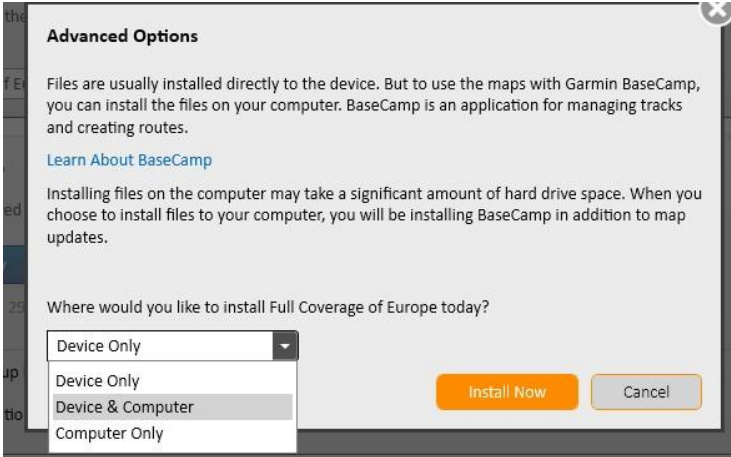


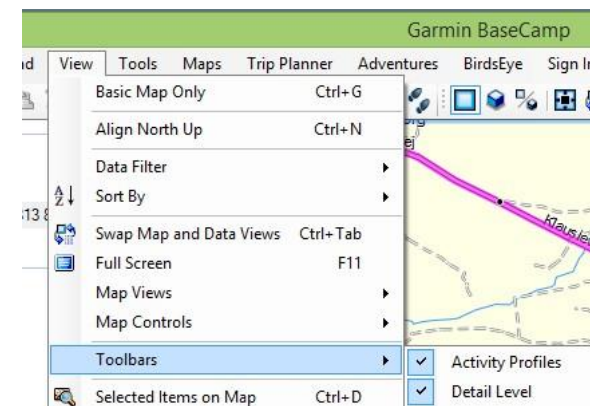
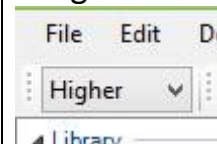
Basecamp

Problem	Løsning
<p>Hvordan får jeg et ordentligt kort frem? Virker kun med GPS tilsluttet New route er gråskraveret – hvad gør jeg? Virker kun når GPS er taget fra!</p>	<p>Formentlig fordi du har "glemt" at installere kort materialet på din PC – hvis du ikke vælger det selv installeres det kun på Zumo'en Hent programmet Garmin Express</p>  <p>The screenshot shows the Garmin Express interface. At the top, there's a header with 'zūmo 350', 'Updates', and 'Device'. Below that, a section titled 'Reinstall or Change Maps' contains a dropdown menu set to 'Full Coverage of Europe 2015.10', a 'Reinstall Maps' button, and a link for 'Advanced Options »'.</p> <p>Vælg først Advanced Options</p>  <p>The 'Advanced Options' dialog box explains that files are usually installed directly to the device but can be installed on the computer for use with BaseCamp. It asks where to install the 'Full Coverage of Europe' today, with a dropdown menu showing options: 'Device Only', 'Device Only', 'Device & Computer' (highlighted), and 'Computer Only'. There are 'Install Now' and 'Cancel' buttons.</p> <p>Vælg f.eks. "Device & Computer" og Install Now</p>

Kortet er ikke detaljeret

Du skal ændre detalje niveau –
Gå i View – Toolbars – og sæt "flueben" i Detail level

Herved får du denne menu øverst til venstre og du kan nu vælge hvor mange detaljer du vil se



Turen deles op i flere

Der kan max være 29 waypoints (med alert) på en route på en Zumo 350 – den deler derfor turen op i flere og giver dem numre eks.:

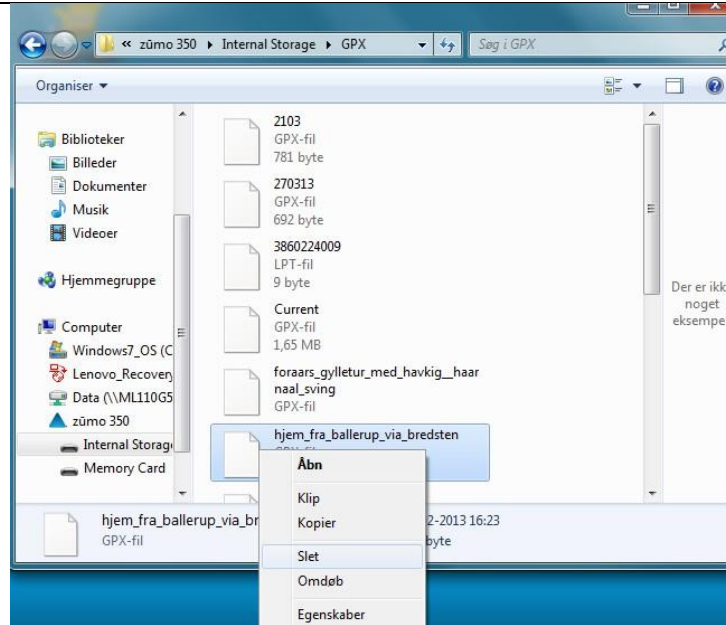
11_Svingtur 1, 11_Svingtur 2.....

Waypoint og shapingpoint der defineres med alert betragtes som destinationer. Der kan maksimalt være 29 destinationer på én rute. Hvis man forsøger at læse en rute ind med mere end 29 destinationer, deles den op i flere dele.

Hvis man derimod definerer waypoint og shapingpoints som non-alert, er der ingen begrænsninger. Et alert waypoint vises som et flag på GPS'en, et non-alert waypoint vises som en blå cirkel. Jeg plejer kun at sætte alert på start og slut waypoint, og eventuelt på steder hvor jeg på forhånd har besluttet mig for at holde pause. Man skifter mellem alert og non-alert ved at dobbeltklikke på en aktuel rute. Herved kommer der en liste op over waypoints. Ved at højre klikke på et eller flere waypoints kan man skifte mellem alert og non-alert.

Vær opmærksom på at ældre Garmin GPS'ere som fx 660 og 550 ikke kan se forskel på alert og non-alert waypointer

Hvordan sletter man interne routes direkte på GPS'en fra Basecamp?



Du kan bruge filhåndtering i windows!

Hvordan søger man en adresse i Basecamp?

Det er rimelig dårligt

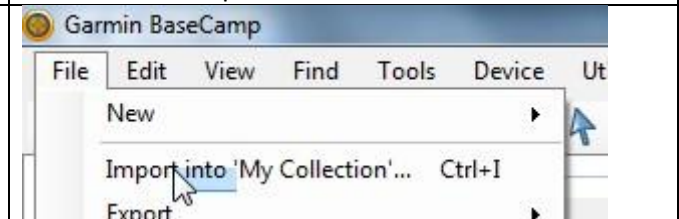
Min GPS vil ikke "slippe" et Waypoint, vend om m.m.



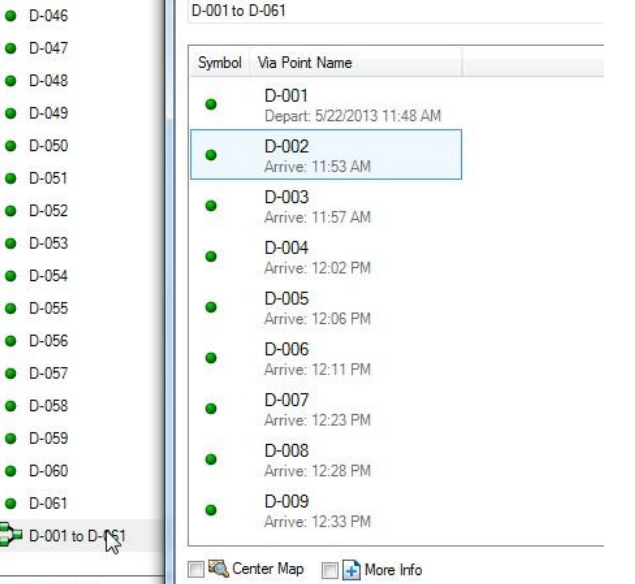
Hvis du bruger Basecamp kan du tilrette en .GDB fil (den fil type som bl.a. Kok bruger) som beskrevet her

Jens laver med vilje dobbelt-konfekt på sine ruter. Han bygger ruten og ved siden af placerer han de benyttede punkter som separate waypoints – Indlæser man det hele, har man både ruten og de benyttede waypoints som favoritter – Bliver man væk kan man ringe til Jens og aftale hvilket waypoint man skal mødes på.

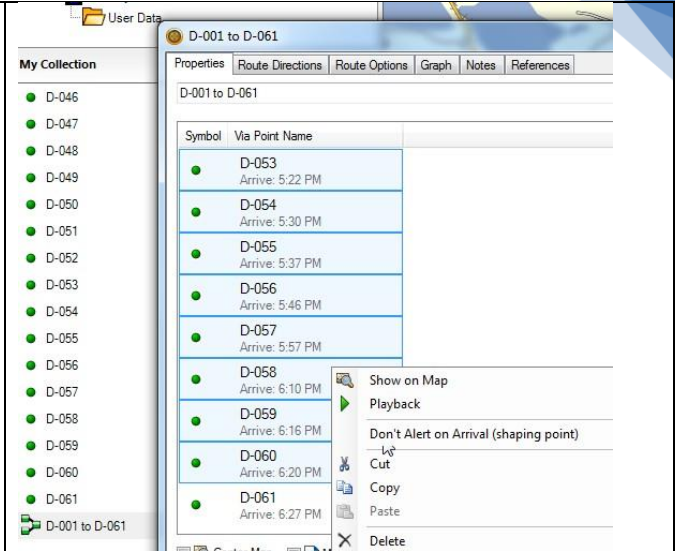
Waypoint med alert defineres som en destination og kan ikke

Importer filen fra file menu

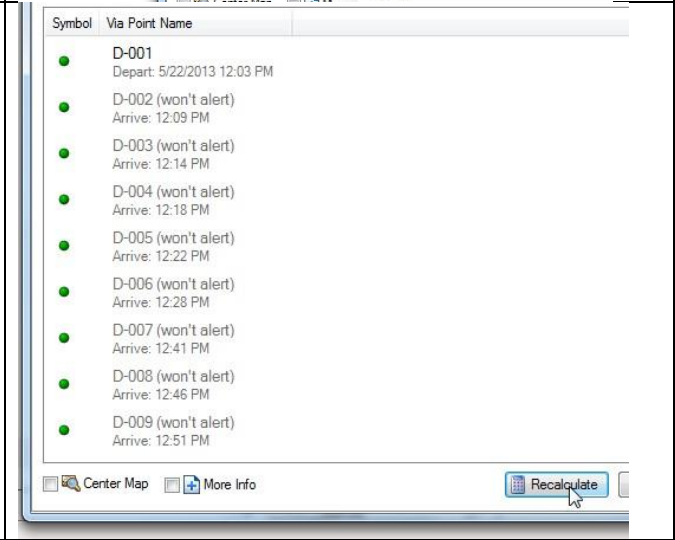


<p>ignoreres, hvis man ændrer waypointet til non-alert kan det sagtens ignoreres eller springes over</p>	<p>Åbn filen f.eks.</p>  <p>Gå ned i bunden af waypoint'ene og dobbeltklik på symbolet her til højre</p>	
<p>Ændret fra software ver 3.50 ☺ Hvis du kører forbi et waypoint kan du via MENU (nederst til højre) 2 x pil ned nå en ny funktion Skip Waypoint (spring over) og du kan fortsætte på ruten ☺</p> <p>Dette bevirker at du hvis du kører forbi et waypoint får en spring over "knap" frem</p>	<p>Dette åbner en liste over alle punkterne – se til højre</p> <p>Højre klik på dem du ikke nødvendigvis vil besøge (ofte fra nr. 2 til den næstsidste)</p> <p>Du kan markere en række ved at holde "Shift" nede mens du højre klikker og så bruger pil op/ned</p>	

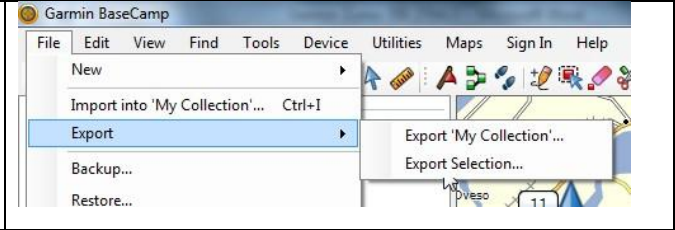
Du kan nu se en nu menu og her skal du bruge **”Don’t alert on Arrival (Shaping point)”**



Når du har ”fortalt” programmet hvilke punkter der ikke SKAL besøges trykkes recalculate

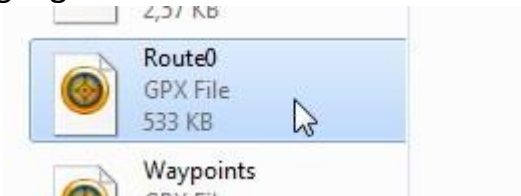


Du kan nu exportere ruten til .GPX format, så brugere af Zumo 350 m.fl. også kan bruge dem!
 På denne ”discount” model har Garmin glemt at lave en import menu så man kan dele med andre uden en computer, med mindre man har ændret filerne til GPX format.



(Du kan også bruge send "route" to device – både .gdb og .gpx filer)

Husk at filen skal ligge på memory kortet i folderen \Garmin\GPX for at den bliver indlæst, men her kan man ikke gemme den under eksporten!!! – måske gemmes den hver gang som Route0 –overskriver den sidste !!



Læg den et andet sted og kopier den over i folderen med explorer (ikke smart)

Når du så starter Ruteplanlægning indlæses filen, og de punkter som kan springes over er nu en blå cirkel – (og du kan lade en makker indlæse fra dit sd kort)



Eksempel før:



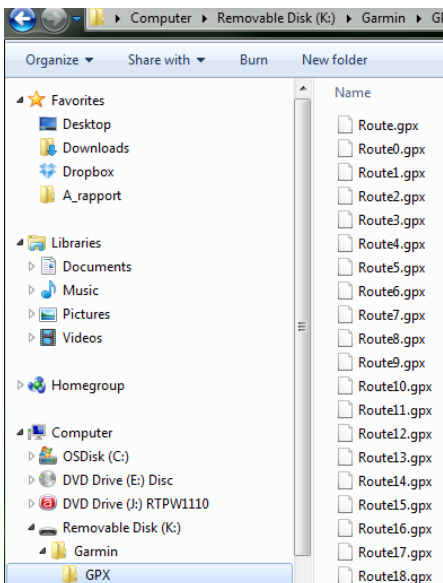
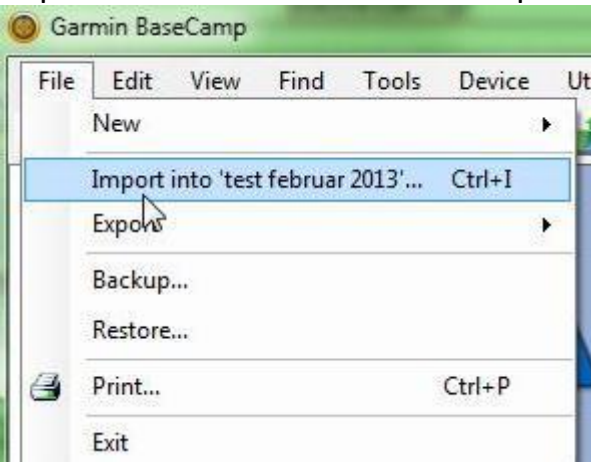
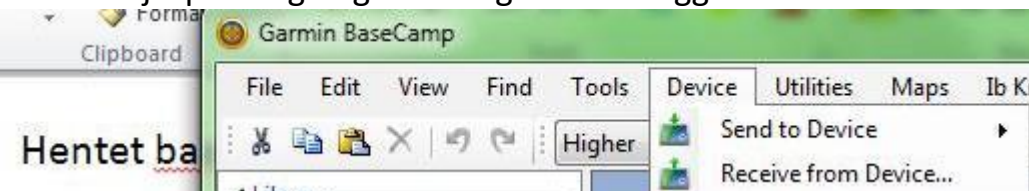
Eksempel efter:

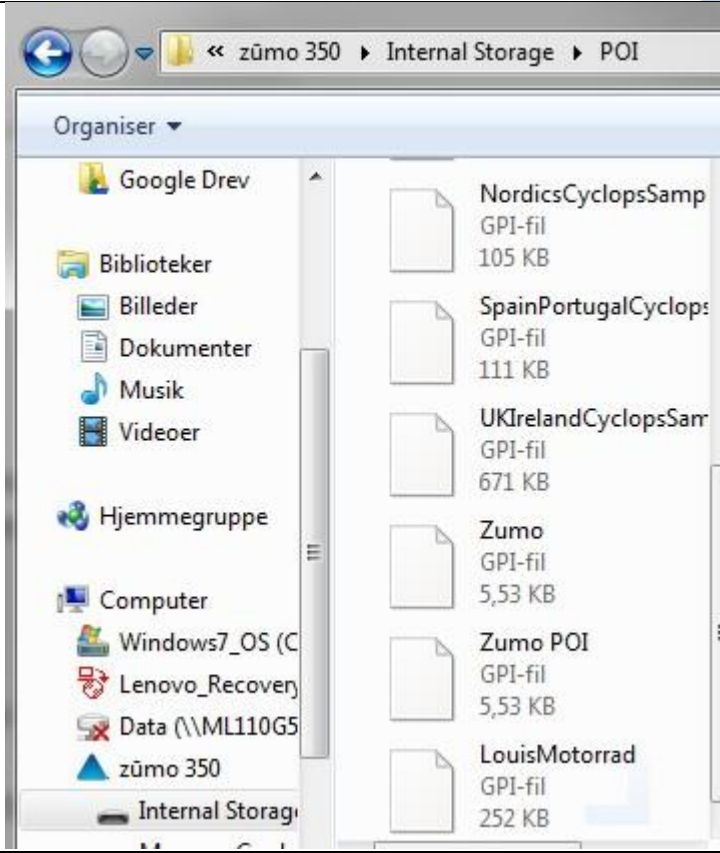


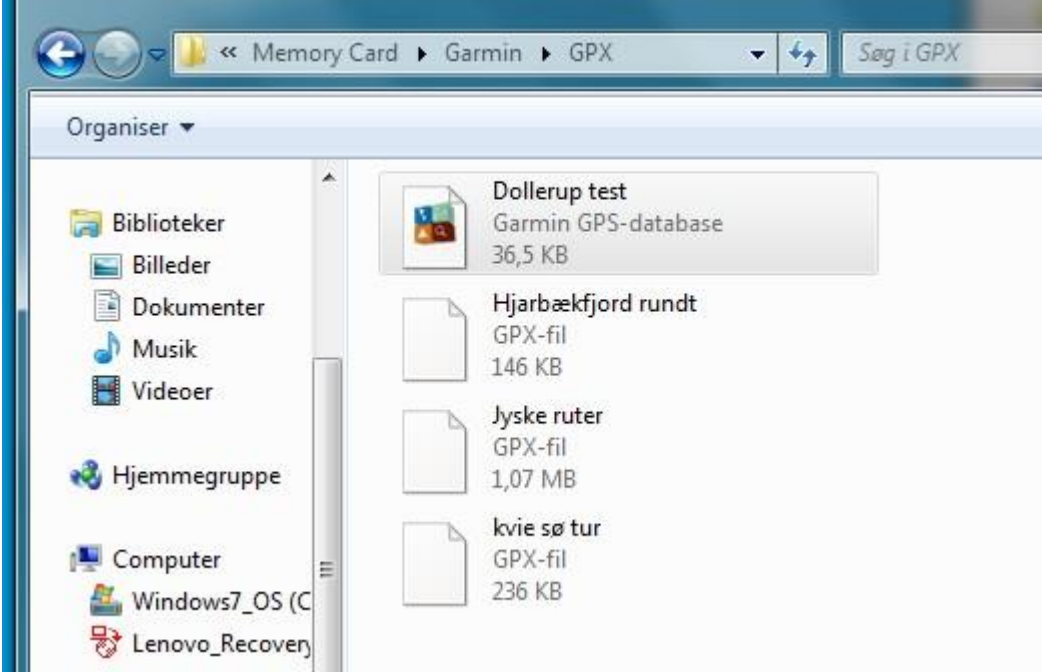
Zumo 350LM Generelt

Micro SD kort

Zumoen laver selv biblioteksstruktur på SD kortet, når du starter rejseplanlægning

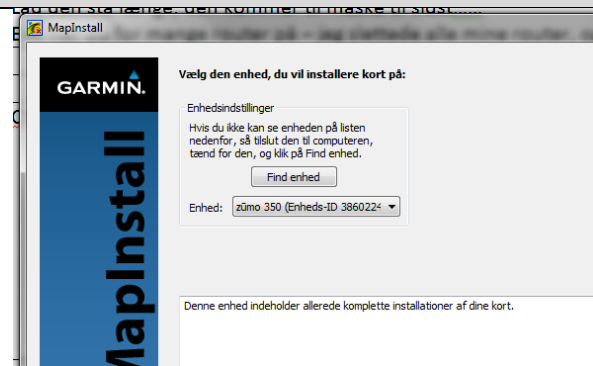
<p>Hvordan slettes punkter i Internal Storage?</p>	<p>????????? The Zumo does not provide the functionality for BaseCamp to delete data from it. You'll have to delete the route on the Zumo itself !! Tryk "FIND" – "GEMTE" – Vælg dem du vil slette evt. "Alle gemte steder" – tryk på de tre vandrette streger foroven – Tryk "Slet gemte steder" – tryk "Vælg alle" – tryk "Slet" – tryk "Ja" for at sceptere</p>
<p>Melder "Hukommelse fuld"</p>	<p>????????? Formentlig afhjulpet ved at tømme Internal Storage - se ovenover</p>
<p>Indlæsning af router fra andre</p> 	<p>Importer route filerne til Basecamp</p>  <p>og læg dem på dit SD kort fra Basecamp med "Send to Device" de indlæses automatisk første gang du starter rejseplanlægning – det tager laaanngg tid.....</p>  <p>Hentet ba</p> <p>På denne måde får filerne på dit sd kort temmelig intetsigende navne – se her til venstre</p>
<p>Indlæsning af router fra andre</p>	<p>Routes kopieret via stifinder (Windows) – Skal være i .GPX format</p>

<p>Point of interest</p>	<p>Du kan kopiere .POI filer ind i POI folderen i internal storage og du kan herefter finde f.eks. LOUIS Motorrad butikker via FIND – Kategorier – Louis Har fundet filer for louis – Hein Gericke – Hartz og Mosel</p>	
<p>Opladning fra 220V</p>	<p>Med laderen til min HTC og et mini usb kabel kører det fint</p>	
<p>Hænger i opstart med Garmin logo ved tilslutning PC</p>	<p>Lad den stå længe, den kommer til måske til sidst..... Evt. har du for mange router på – jeg slettede alle mine router, og den kørte igen</p>	
<p>Låser når du aktiverer Ruteplanlægning</p>	<p>Formentlig fordi du har for mange ruter i den interne hukommelse Fikset ved at gå ind i den hemmelige menu (se herunder) og vælge "Clear all user data"</p>	

<p>Hemmelig Diag adgang</p>	<p>Tænd Zumo – tryk LYDSTYRKE – tryk og hold en finger i øverste højre hjørne – herved åbnes Diagnostic page med mange "sjove" menuer! Bl.a. skulle det hjælpe på PC opkobling at ændre MTP auto detect til MASS Storage under MTP Settings</p>
<p>Du kan overføre filer fra MapSource fra stifinder (hvis de er gemt som GPX!)</p>	 <p>Flyt dem over i mappen GPX – GDB fil virker ikke</p>
<p>Zumo 660</p>	
<p>Soft reset</p>	<p>Hvis den "Fryser" – tag batteriet ud vent ca. 10 min. Eller tryk</p>
<p>Hard reset</p>	<p>Tryk højre nederste hjørne af skærmen og tænd efter nogen tid (30 sek.) får du følgende spørgsmål på skærmen "do you want to erase all user data" vælg "Yes" alle waypoints / routes er nu slettet Forsøg evt. at kopiere /Garmin/GPX/Archive manuelt først</p>
<p>Cannot authenticate maps / kun</p>	<p>Problemet var at kortopdateringen ikke kunne være i den interne hukommelse – installer på computer og del kortet op på den interne og på SD kortet</p>

amerikansk sprog
(Henning)

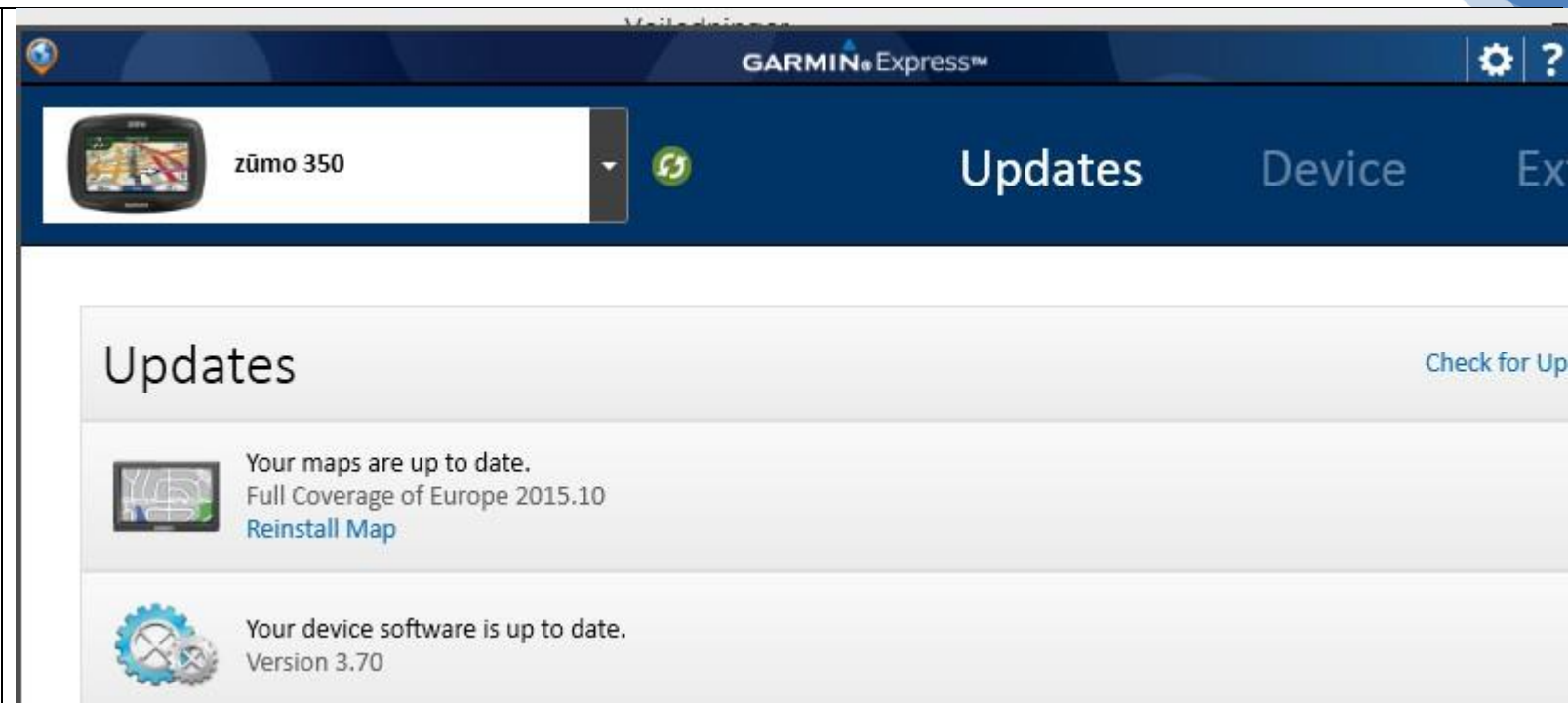
Garmin Diverse programmer



Mapinstall - Installerer kort fra computer til enhed

Garmin Express

Opdatering af GPS + Kort både på enhed og computer



Tips & Tricks m.m.

Hvis du har en smartphone med micro SD kort kan du lægge dine routes (GPX) på telefonen og derfra kopiere dem over på GPS'en micro SD efter behov

Du kan sende input's til Garmin via dette link <http://www8.garmin.com/contactUs/ideas/>

M.F.F.F.O.M mvh Ib

